



大谷高等学校 入試・進路の情報

2026
OTANI SENIOR HIGH SCHOOL

INDEX

- P1 志願者数とその評定、及び合格者の評定について
- P2 合格者数、及び入学者数について
- P3 合格基準点、及び入学者の得点分布、及び受験者の教科別得点分布
- P4 設問ごとの正答率と講評 その1(国語・数学・英語)
- P5 設問ごとの正答率と講評 その2(社会・理科)
- P6 高大連携・協定校推薦枠および指定校推薦枠
- P7 卒業生の進路状況(コース・クラス別)
- P8 大学合格状況、【TOPIC 01】【TOPIC 02】

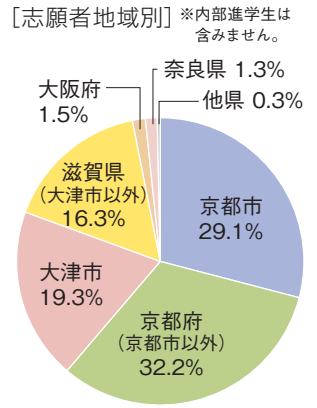
1 志願者

受験型	志願区分				志願者		
	バタビアコース			インテグラルコース	男	女	計
	全給	半給	マスター				
帰国生	専	専願			4	1	5
	併	併願			4	5	9
前期	A	専願			139	140	279
	B	専願		併願	21	26	47
	C1	専願		併願	5	6	11
	C2	専願		併願	2	3	5
	C3	専願	併願		1	0	1
	G			グローバル	1	0	1
	D	併願			757	654	1411
後期	E	併願			322	324	646
合計					1256	1159	2415

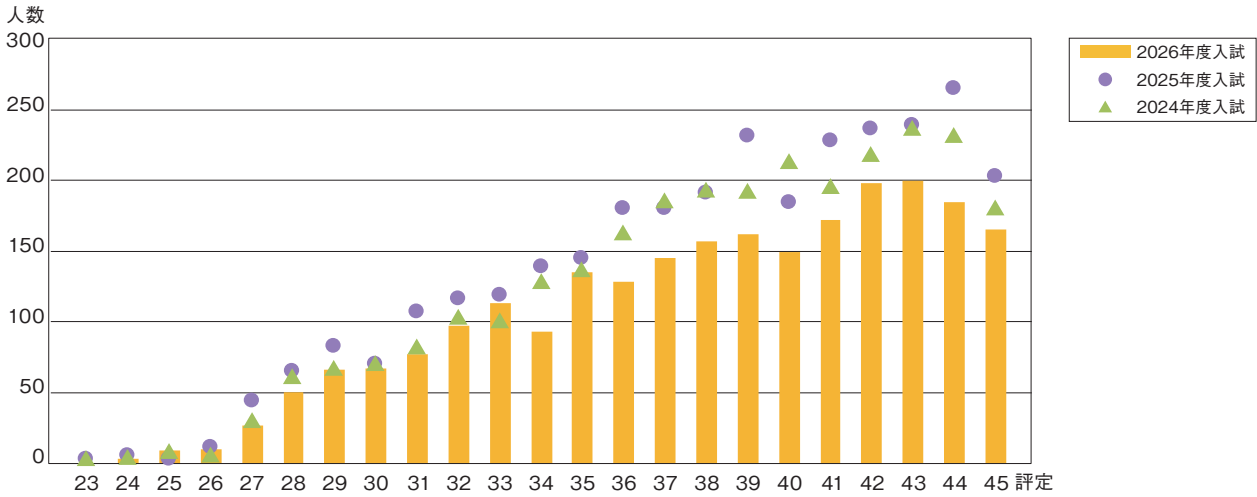
※内部進学生は含みません。

地域ごとの志願数と志願率	志願者数			志願者率		
	全体			志願者数 / 中学3年在籍生徒数 ^{※1}		
	男	女	計	（）内の数値は前年度実績		
京都府	京都市	355	347	702	6.4% (9.1%)	702/11004 (1015/11166)
	京都市以外	422	355	777	7.9% (9.4%)	777/9874 (893/9951)
滋賀県	大津市	244	223	467	15.6% (18.1%)	467/3000 (534/2957)
	大津市以外	192	202	394	4.0% (4.5%)	394/9853 (482/10615)
大阪府		17	18	35		
奈良県		23	9	32		
他県		3	5	8		
合計		1256	1159	2415		

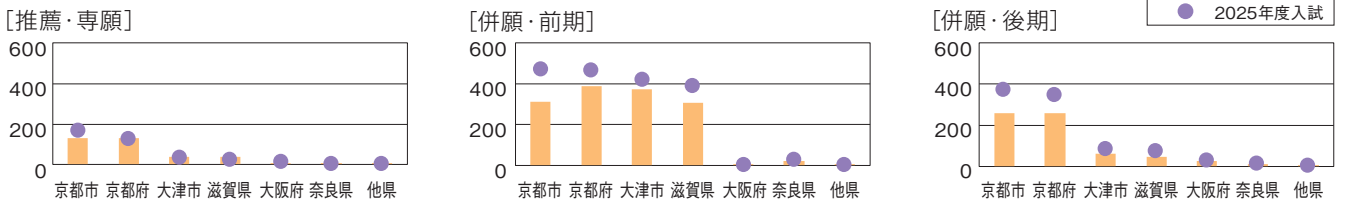
※1：中学3年在籍生徒数は各府県教育委員会のWebpageより引用
 ・京都府には、私立中学在籍数を含みます。
 ・滋賀県には、私立中学在籍数を含みません。



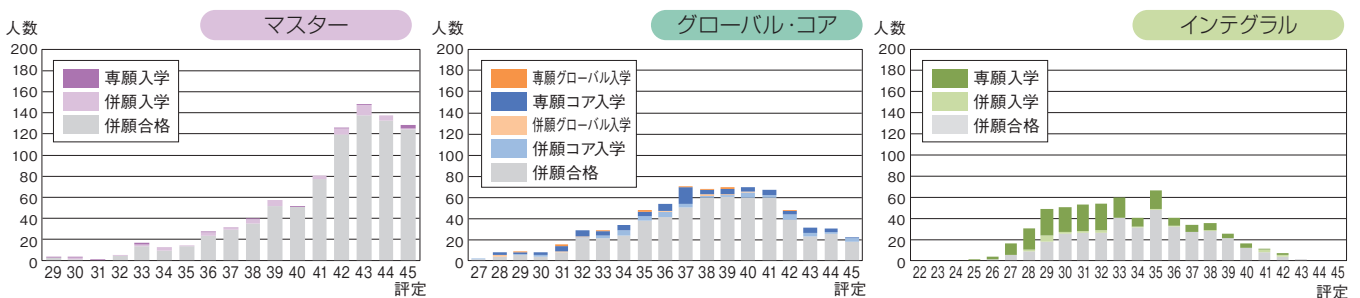
2 志願者評定の比較(前・後期入試/9教科5段階) — 2024・2025・2026年度入試 —



3 志願者の地域別人数



4 コース・クラスごとの合格者評定と入学との関係(前・後期入試/9教科5段階)



5 受験型ごとの合格者数

受験型	志願区分				受験者			バタバアコース						インテグラルコース			
	マスター	グローバル	コア	インテグラル	男	女	計	マスタークラス			グローバル・コアクラス			インテグラルコース			
								男	女	計	男	女	計	男	女	計	
専願	帰国生	専願			4	1	5	-	1	1	3	-	3	-	-	-	
	前期	A	専願			139	140	279	3	1	4	30	38	68	95	97	192
		B	専願	併願		21	26	47	6	5	11	14	16	30	1	4	5
		C	専願	併願		8	9	17	3	5	8	-	-	-	-	-	-
			併願						-	-	-	4	4	8	1	-	1
		G	専願			1	-	1				1	-	1			
	推薦・専願の合計*1				173	176	349	12	12	24	48	54	102	95	97	192	
併願	前期	B型受験及びC型における併願受験扱い				-	-	-	-	-	-	4	4	8	2	4	6
	帰国生	併願			3	3	6	2	2	4	1	1	2	-	-	-	
	前期 D	併願			686	580	1266	301	233	534	247	225	472	130	119	249	
	後期 E	併願			304	311	615	164	169	333	67	70	137	67	62	129	
		合計				993	894	1887	467	404	871	319	300	619	199	185	384
	帰国・前期・後期の合計				1166	1070	2236	479	416	895	367	354	721	294	282	576	

*1: B型受験またはC型受験で併願合格した受験生は含みません。 ※内部進学生は含みません。

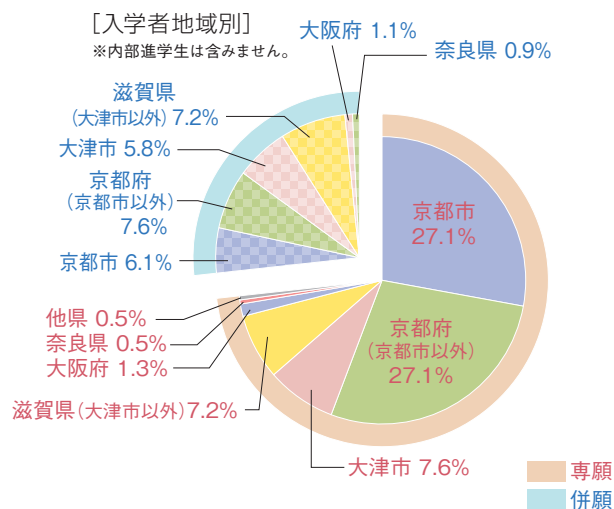
6 受験型ごとの入学者数

受験型	入学者					バタバアコース									インテグラルコース			
	専願	併願	計	男	女	マスタークラス			グローバルクラス			コアクラス			インテグラルコース			
						男	女	計	男	女	計	男	女	計	男	女	計	
内部生	55	32	87	6	3	9	6	1	7	28	24	52	15	4	19			
帰国生	専願	3	1	4	-	1	1	2	-	2	1	-	1	-	-			
	併願		2	2	-	-	-	1	-	1	1	-	1	-	-			
外部受験者	前期	A	128	136	264	-	1	1	3	3	6	21	27	48	104	105	209	
		B	20	21	41	2	2	4	1	1	2	17	18	35	-	-	-	
		C	3	5	8	3	4	7	-	-	-	-	1	1	-	-	-	
			併願			2	1	3	-	-	-	-	2	1	3	-	-	-
		G	1	-	1				1	-	1							
	後期	D			44	31	75	17	11	28	1	5	6	18	13	31	8	2
	E			31	17	48	15	5	20	1	-	1	8	7	15	7	5	12
	専願	155	163	318	5	8	13	7	4	11	39	46	85	104	105	209		
	併願			79	49	128	32	16	48	3	5	8	29	21	50	15	7	22
	合計			446	37	24	61	10	9	19	68	67	135	119	112	231		
	入学者総計	210	195	79	49	533	43	27	70	16	10	26	96	91	187	134	116	250

7 地域ごとの入学者数

入学者	バタバアコース									インテグラルコース			全体			
	マスタークラス			グローバルクラス			コアクラス			インテグラルコース			全体			
	専願	併願	計	専願	併願	計	専願	併願	計	専願	併願	計	専願	併願	計	
京都府	京都市	7	10	17	4	2	6	27	8	35	83	7	90	121	27	148
	京都市以外	3	15	18	5	-	5	30	13	43	83	6	89	121	34	155
滋賀県	大津市	2	12	14	1	3	4	14	9	23	17	2	19	34	26	60
	大津市以外	1	10	11	1	3	4	11	13	24	19	6	25	32	32	64
大阪府	-	-	-	-	-	-	1	4	5	5	1	6	6	5	11	
奈良県	-	1	1	-	-	-	-	3	3	2	-	2	2	4	6	
他県	-	-	-	-	-	-	2	-	2	-	-	-	2	-	2	
合計	13	48	61	11	8	19	85	50	135	209	22	231	318	128	446	

※内部進学生は含みません。



8 入学試験合格基準点とバタビア給費生について

人数制限はありません!!

[2026 年度合格基準点]

2026 年度入試では、全給 317 名、半給 366 名の合計 683 名が給費生合格となりました。

	前期500点満点		後期300点満点
	専願	併願	
全給	405	420	230
半給	390	405	220
マスター	360	380	190
グローバル・コア	290	315	165
インテグラル	220	250	145

[合格基準点]		合格区分	
		全額マスター	半額マスター
前期	専願	405点	390点
	併願	420点	405点
後期	併願	230点	220点

[合格評定平均]		合格区分	
		全額マスター	半額マスター
5教科		24.5	24.4
	9教科	42.3	42.7

[合格者数]		合格区分	
		全額マスター	半額マスター
2026		317名	366名
2025		459名	456名
2024		369名	418名

[入学者数]		合格区分		合計
		全額マスター	半額マスター	
2026		17名	36名	53名
2025		24名	51名	75名
2024		17名	47名	64名

※内部生は除く

9 入学試験合格基準点と合格の目安となる評定

11 教科別得点分布 (前年度比較)

■ 2026年度入試
● 2025年度入試

※内部生のデータは含みません。

縦軸：人数 横軸：得点

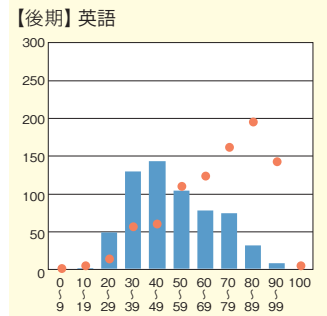
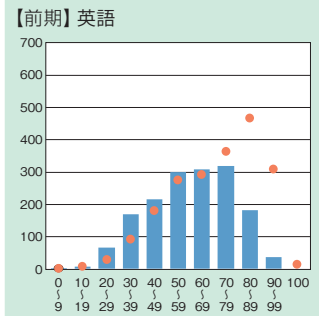
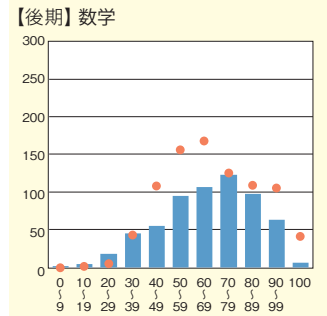
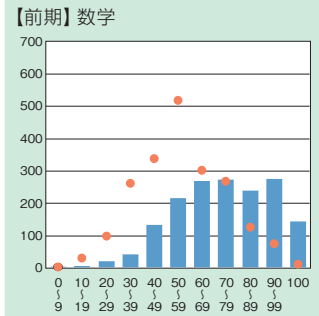
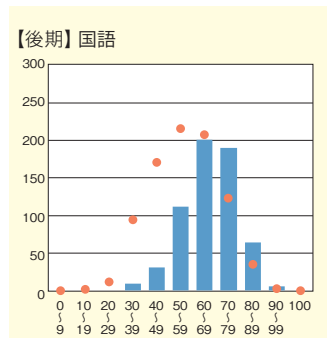
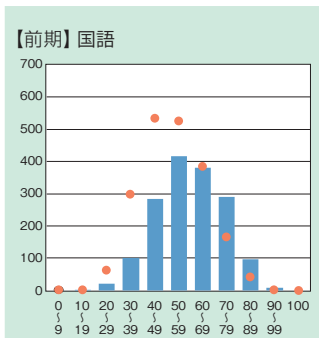
マスタークラス	合格者平均点※1	合格基準点	5教科評定計	9教科評定計	
			(/25) ※2	(/45) ※2	
前期	専願	374.0点	360点	23.1	39.9
	併願	398.5点	380点	23.3	40.2
後期	併願	212.3点	190点	22.6	39.0

グローバルクラス コアクラス	合格者平均点※1	合格基準点	5教科評定計	9教科評定計	
			(/25) ※2	(/45) ※2	
前期	専願	278.8点	290点	20.2	35.6
	併願	311.2点	315点	21.4	37.4
後期	併願	178.4点	165点	21.5	37.8

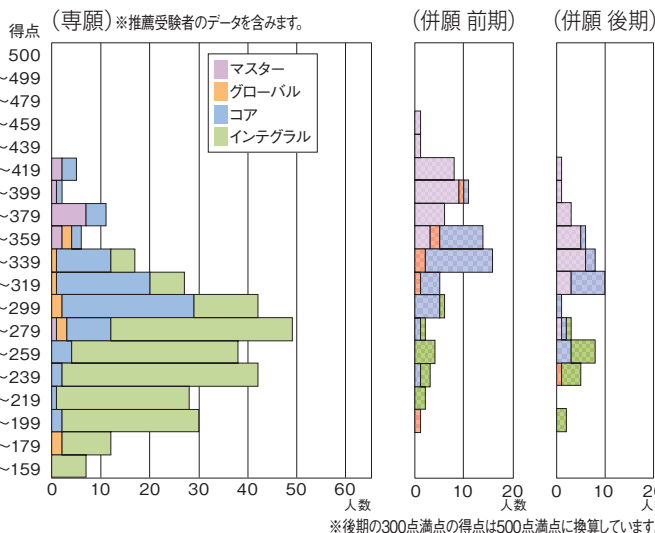
インテグラルコース	合格者平均点※1	合格基準点	5教科評定計	9教科評定計	
			(/25) ※2	(/45) ※2	
前期	専願	222.2点	220点	17.9	33.2
	併願	249.3点	250点	19.0	34.5
後期	併願	144.7点	145点	20.2	36.2

※1 推薦受験者のデータを含みます。※前期は500点満点、後期は300点満点です。
※2 5教科評定計及び9教科評定計の値は、合格者の評定の平均値ではありません。合格基準点前後の受験生の評定の5科または9科の平均値を示しています。合格基準点をクリアできるかどうかの目安の値とお考えください。

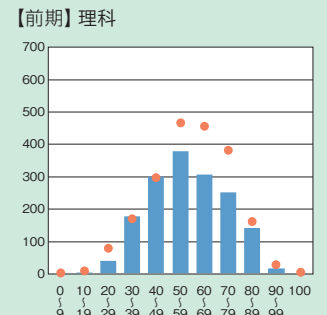
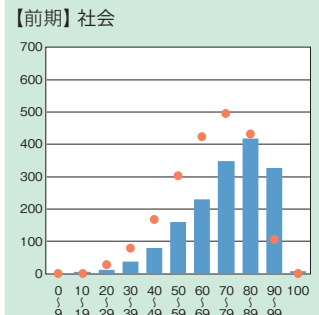
※内部生のデータは含みません。
※評定は出願書類「報告書」に記載された数字です。



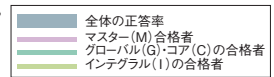
10 入学者の得点分布 ※内部生のデータは含みません。



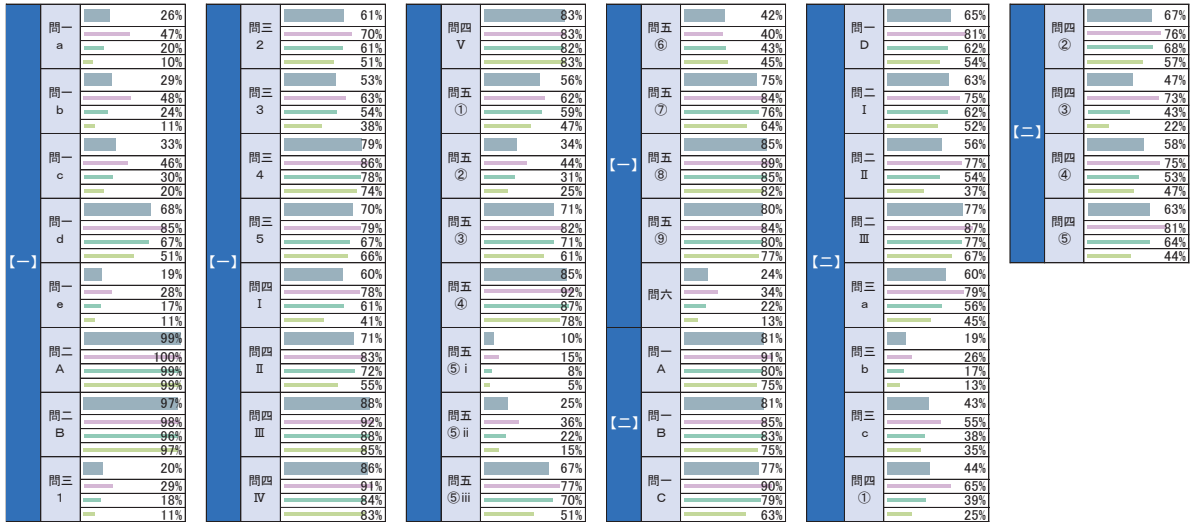
※後期の300点満点の得点は500点満点に換算しています。



〔表の見方〕

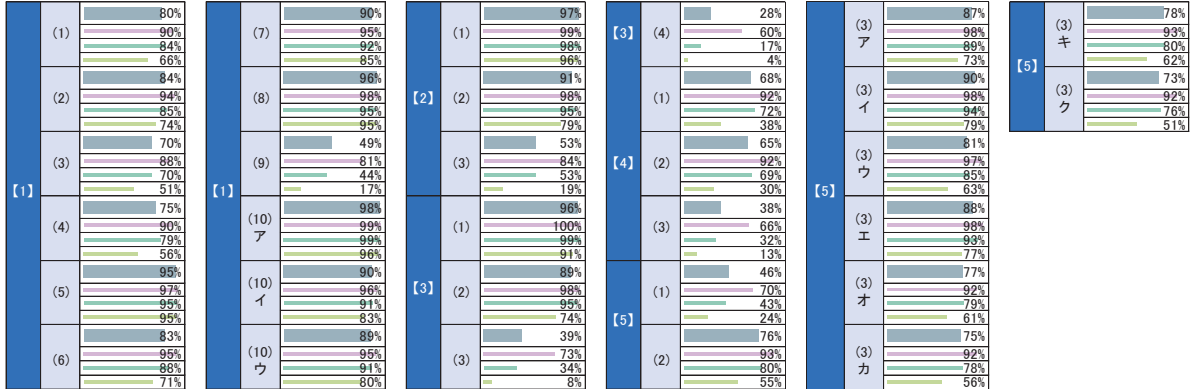


〔前期：国語〕



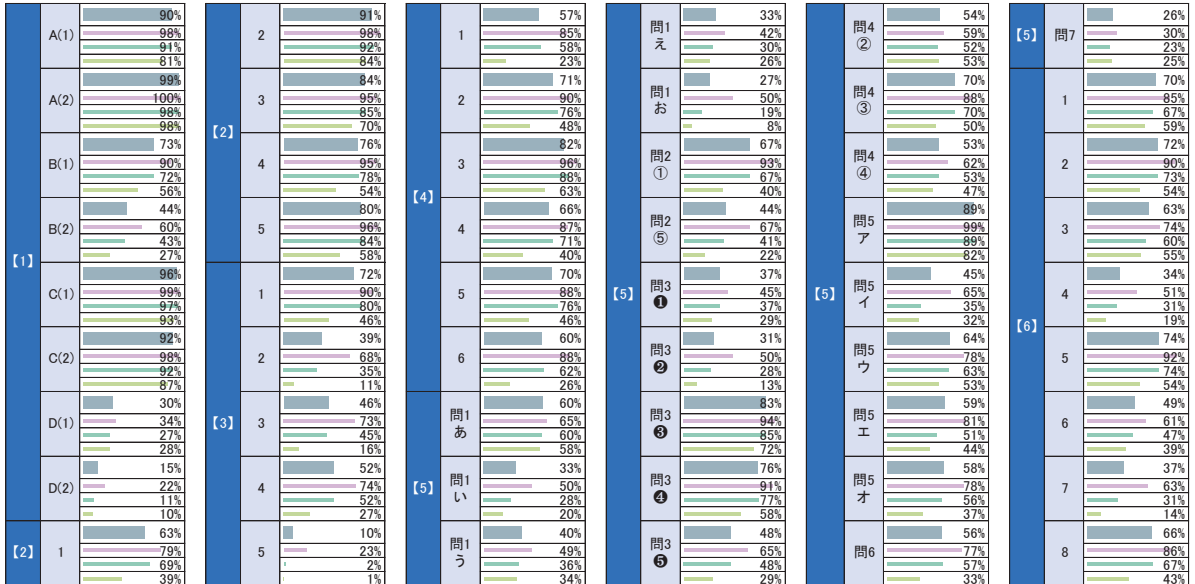
例年どおり、〔一〕の現代文分野で70点前後、〔二〕の古文分野で30点前後の配点の入試問題でした。〔一〕の本文は、例年、「デジタル機器の危険性」、「タイムパフォーマンス」、「新型コロナウイルス」といったような、話題性の高いテーマを扱ったことが多いです。今年度は「大版・関西万博」が開催されたことを受けて、また訪れたいと思う体験価値、とりわけ「テーマパーク」を題材として出題しました。ここ数年で話題になっている出来事や社会問題などについて日頃から意識し、それらがわたしたちの社会でどのように捉えられているかを学んでおきましょう。すべてのコース・クラスの合格に向けて言えることですが、時間配分に気を配り、漢字や語彙など、できることを確実に正解することが重要です。また、精読をする中で、本文中に繰り返し出てくるキーワードに注視する習慣を身につけておくことも必要です。
 【M合格】古文における重要単語はもちろんのこと、四字熟語や慣用句なども答えられるように対策しておきましょう。また、現代文の抽象的な傍線部に対する説明について、自分の言葉や本文中のキーワードを用いて説明ができるようにしておくことが大切です。
 【G合格】「へん」や「つり」が違っただけでよく似ている漢字があります。そのような似ている漢字の書き分けができるようにしておきましょう。また、古文においては注を参考にしながら早く読み取れるように普段から内容把握の練習を重ねておきましょう。
 【合格】古文においては難解な文章が出題されることもありますが、歴史的仮名遣いを現代仮名遣いになおせることや月の異名を覚えておくこと、十二支を用いた方位や時刻、係結びの法則を学んでおくことなど基礎的な問題は確実にこなせるようにしましょう。

〔前期：数学〕



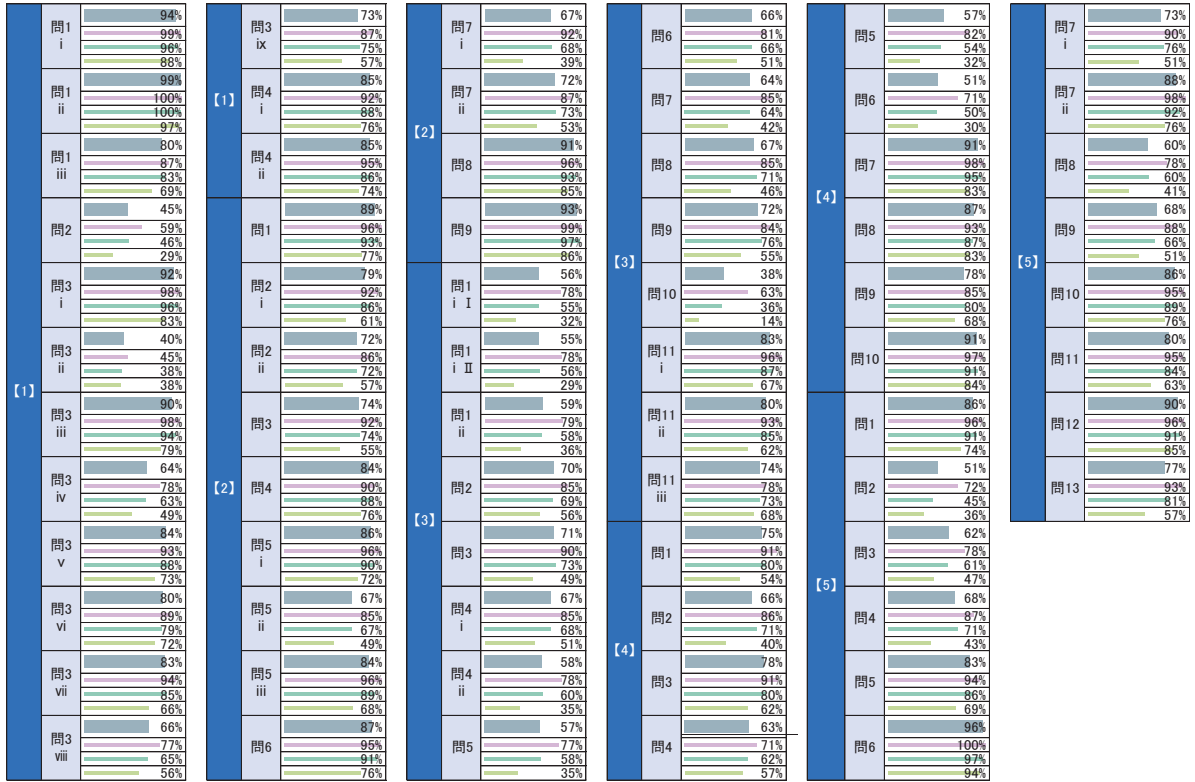
【1】は小問集合であり、計算の基本問題や確率、方程式、図形、資料の整理など幅広く出題。【2】は図形の性質を用いて、辺の長さや面積を求める問題を出題。【3】は1次関数のグラフを用いて、2直線の交点や直線の式、面積を2等分する直線、面積に関する問題を出題。特に、(4)では四角形DOCAの等積変形に気付くことができるかが重要です。【4】は2次関数のグラフを用いて、線分の長さや面積比を求める問題を出題。【5】は誘導付きの問題であり、折り返した長方形の性質を理解できているかがポイントになります。
 【M合格】(1) (9) 2 (3)、3 (4)、4 (3)、5 (3)カキクのような応用問題を解けることが合格につながります。問題の誘導を正確に読み取り、解法につなげていきましょう。
 【G・C合格】(1) (1) (2)の図形の基本問題や3 (4) (1) (2)の関数の基本問題を正確に解くことが大切です。また、全体を通して関数や図形の理解を深め、活用できるようにする力が必要です。様々な問題に触れて考える力を身につけましょう。
 【合格】【1】での計算ミスが減らし、2～4の(1) (2)のような基本問題を解くときに丁寧に計算することを心がけてください。また、5の誘導付きの問題については、語群の選択枚をよく確認してください。穴埋めをしていく中で、問題の解き方を思い出してください。まずは、教科書に載っているような基本的な図形の性質を復習しておきましょう。

〔前期：英語〕



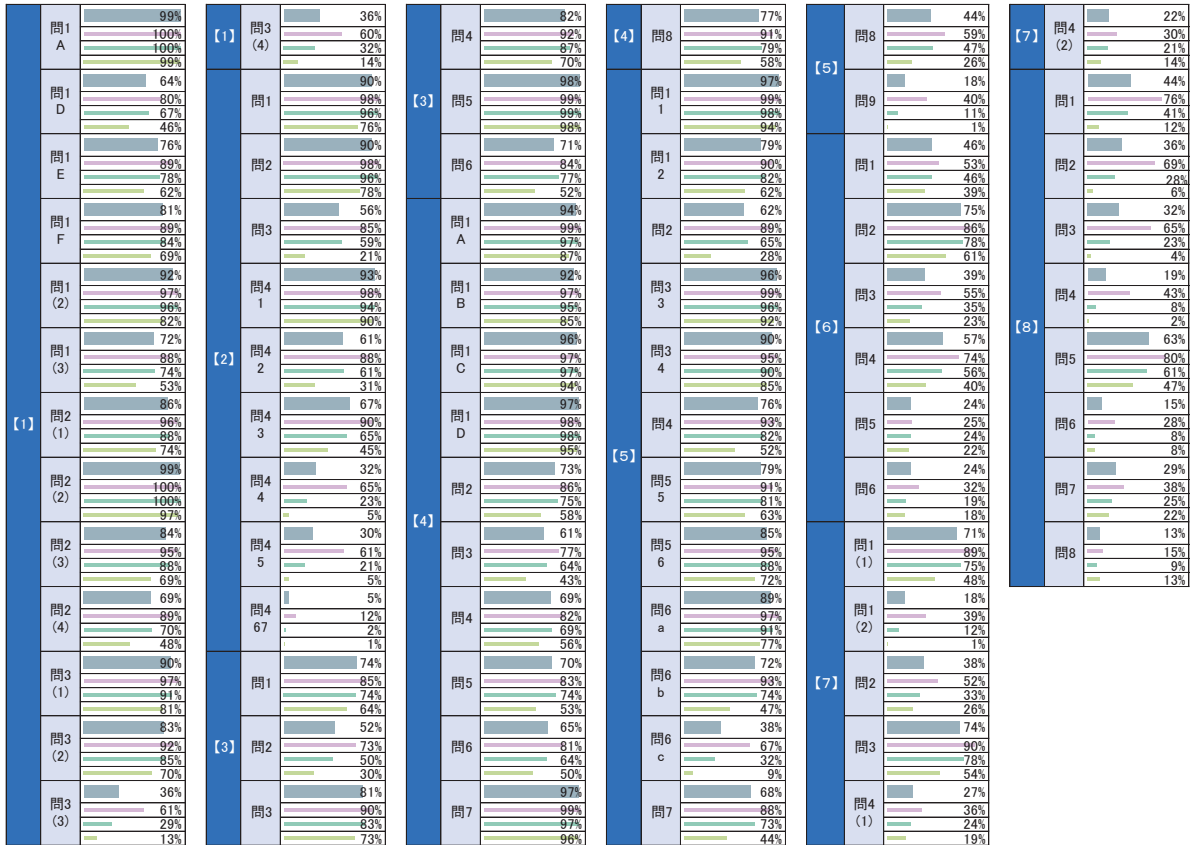
【1】のリスニングでは、会話文・モノローグともに正答率は高かった。しかし、本文が長く、かつ質問文が音声のみで提示される問題では、正答率が低下した。【2】～【4】は語法や語順を問う問題であり、4択問題と比べると書き換え問題の正答率が低かった。また、【4】の並べ替え問題についても正答率が低い傾向が見られた。5の長文総合問題では、基本的な動詞の書き換え問題や指示語を問う問題の正答率が低かった。さらに、内容把握問題では紛らわしい選択肢が含まれていたこともあり、全体的に正答率が低くなった。6は長文の内容を問う3択の基本問題であったが、全体の正答率はあまり高くなかった。
 【M合格】文法問題は確実に得点源とできるよう演習を重ね、長文問題については内容理解を深めるための対策として、演習量を増やすことが望ましい。
 【G・C合格】インテグラル同様、正答率の高い問題をいかに得点源とするかがポイントである。加えて、長文問題の中でも基本事項を問われる問題への対策を行っておくこと。
 【合格】1のリスニングや2・3・4の文法分野において、基本的な文法事項を確実に定着させることが重要である。

【前期：社会】



地理・歴史：公民＝40：40：20、例年通りの割合で出題しました。
 地理と公民では、最近話題になったことを多く出題しています。歴史でも戦後80年を意識した出題をしています。日頃から世の中に關心を持ってほしいという願いがあります。歴史では、時系列を意識した出題も多く、出来事・事象の背景や筋立てを意識してもらいたいと考えています。地理では、船と海を核とする話題をもとに、過去問に通ずる出題を数多く出しました。歴史では22年度選抜以来の年表形式の出題、外国との関わり、特に戦争にまつわる話題を軸とした出題をしました。公民では多岐にわたる単元を教科書の図表をふんだんに盛り込んで出題しました。総じて、学校での学習、定期試験の時から教科書をすみずみまで学習するよう努力と高校入試に備えてしっかり過去問に取り組んでもらうことで高得点が狙えるようにしています。
 【M合格】基礎はもちろん、教科書のすみずみまで丁寧に網羅的な学習に加え、論理的な思考、背景知識の獲得や図表の読解まで準備ができるように普段から世の中の事象に「なぜそうなのか」「なぜそう行動したのか」などの關心をもってほしいと願います。
 【Gc合格】重要な語句を自分の言葉で説明できるようになれるように準備してください。教科書の文言や図表を用いて、説明ができるように教科書の本文以外への復習も怠らぬようにしましょう。
 【合格】教科書の重要な語句やふだんの授業で強調されている内容を徹底して身につけておきましょう。定期試験のレベルでの復習から基礎固めをすることも有効でしょう。

【前期：理科】



物化生地からそれぞれ2問ずつ出題した。【1】は化学の小問集であり、気体の性質と金属のイオンのなりやすさ、化学反応式の問題であった。得点率は非常に高かった。【2】はマグネシウムと銅の酸化の問題であった。原子1個の質量の比を問う問題が難しかったようである。【3】は刺激に対するヒトの反応の問題であったが、よくできていた。【4】は植物に関する小問集であり、全体的に高い得点率であったが、気体の性質の正誤問題や植物名と単子葉類・双子葉類の組合せ問題が比較的できていなかった。【5】は飽和と水蒸気量の問題であり、雲のでき方の問いについてはよくできていた。しかし、フェーン現象の問題に苦戦していた受験生も多かった。【6】は恒星の動きの問題であるが、後半の南半球からの見え方については得点率が低かった。【7】は物理の小問集であり、ばねの弾性力と力のつり合い、電気(特に電子)の性質についての正誤問題、音の波の問題、電磁誘導の問題であった。音の波の問題はよくできていた。【8】はオームの法則を用いた電気回路の問題と熱気球における浮力の問題であった。ともに得点率は低かった。全体を通して問題数も多めで、解きにくい問題もあったと思われるが、よく対応できていた。

Table with 4 columns: 指定校推薦枠, 近畿圏, 近畿圏以外, 合計. Rows include 四・六年制大学, 育成型協定校, 専門職大学, 短期大学・短期大学部, 海外の大学.

※大谷高校では、大学との高大連携協定のもと、大学が課すプログラムの修了を条件とした指定校・協定校推薦の枠を「育成型協定校」とよんでいます。

【関西圏の主要大学】

Table with 5 columns: 大学名, 学部, 人数, 区分, 合計. Lists major universities in the Kansai region like 同志社大学, 立命館大学, 関西学院大学, etc.

【大谷大学の推薦枠】

Table with 5 columns: 大学名, 学部, 人数, 区分, 合計. Shows recommended slots for Daigo University across various departments.

14 系統別推薦枠 (2025年度3年生対象分/2025.11.1現在)

【文・文化】

Table with 2 columns: 大学名, 人数. Lists universities in the Literature and Culture category.

【心・理・福祉】

Table with 2 columns: 大学名, 人数. Lists universities in the Psychology, Welfare, and Health category.

【家政・生活科学】

Table with 2 columns: 大学名, 人数. Lists universities in the Home Economics and Life Sciences category.

【教育学・教員養成】

Table with 2 columns: 大学名, 人数. Lists universities in the Education and Teacher Training category.

【法・政治・政策】

Table with 2 columns: 大学名, 人数. Lists universities in the Law, Politics, and Policy category.

【社会学(観光地域創成含む)】

Table with 2 columns: 大学名, 人数. Lists universities in the Sociology category.

【医療】

Table with 2 columns: 大学名, 人数. Lists universities in the Medical category.

【言語・国際】

Table with 2 columns: 大学名, 人数. Lists universities in the Language and International category.

【農学・生命科学・環境】

Table with 2 columns: 大学名, 人数. Lists universities in the Agriculture, Life Science, and Environment category.

【情報学・データサイエンス】

Table with 2 columns: 大学名, 人数. Lists universities in the Information Science and Data Science category.

【健康科学・スポーツ】

Table with 2 columns: 大学名, 人数. Lists universities in the Health Science and Sports category.

【経済・経営・商】

Table with 2 columns: 大学名, 人数. Lists universities in the Economics, Business, and Commerce category.

【理工学系】

Table with 2 columns: 大学名, 人数. Lists universities in the Science and Engineering category.

【薬学系統】

Table with 2 columns: 大学名, 人数. Lists universities in the Pharmacy category.

【工学系】

Table with 2 columns: 大学名, 人数. Lists universities in the Engineering category.

計 33 大学

計 35 大学

計 30 大学

計 41 大学

計 20 大学

計 36 大学

計 91 大学

計 15 大学

計 36 大学

計 5 大学

計 18 大学

計 17 大学

計 20 大学

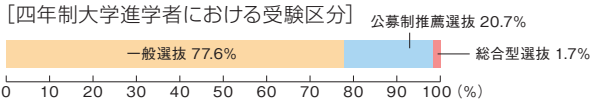
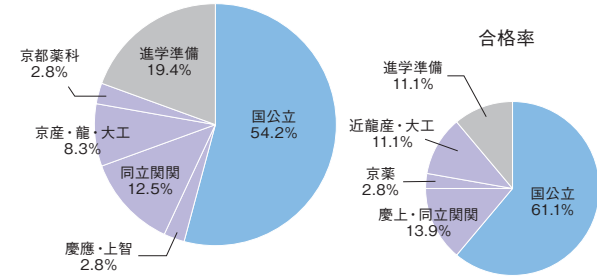
計 47 大学

計 31 大学

計 10 大学

15 2026年3月卒業生 現役進路状況

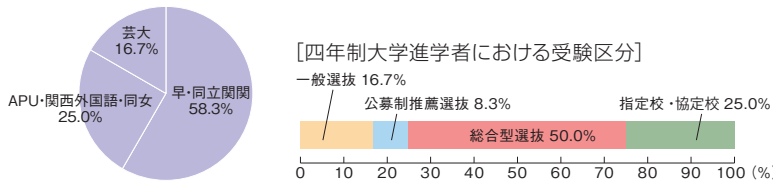
バタビアコース・マスタークラス／卒業生72名



国公立大学	人数	私立大学	人数
茨城大学	1	大阪工業大学	1
愛媛大学	1	関西大学	1
大阪大学	3	関西学院大学	2
大阪公立大学	4	京都産業大学	2
帯広畜産大学 (獣医)	1	京都薬科大学	2
帯広工芸繊維大学	6	慶應義塾大学	1
京都府立大学	4	上智大学	1
神戸大学	2	同志社大学	2
岐阜大学	1	立命館大学	4
滋賀県立大学	1	龍谷大学	3
島根大学	1	計 10 大学	19 名
名古屋大学	1	進学準備等	14 名
奈良県立大学	2		
電気通信大学	1		
東北大学	1		
徳島大学	1		
富山大学	1		
兵庫県立大学	1		
広島大学	3		
山口大学	1		
和歌山県立医科大学 (医)	1		
和歌山大学	1		
計 22 大学	39 名		

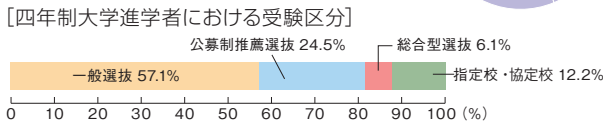
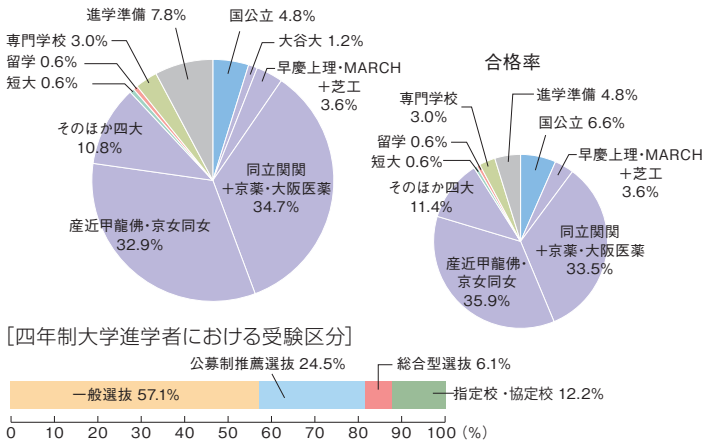
国公立大学合格者	人数
茨城大学	1
愛媛大学	1
大阪大学	4
大阪公立大学	4
帯広畜産大学 (獣医)	1
金沢大学	1
岐阜大学	1
京都工芸繊維大学	5
京都府立大学	6
県立広島大学	1
神戸大学	2
滋賀県立大学	2
島根大学	1
電気通信大学	1
東北大学	1
徳島大学	1
富山大学	1
名古屋大学	1
奈良県立大学	3
兵庫県立大学	1
広島大学	3
山口大学	1
和歌山県立医科大学	1
和歌山大学	1
計 24 大学	45 名

バタビアコース・グローバルクラス／卒業生12名



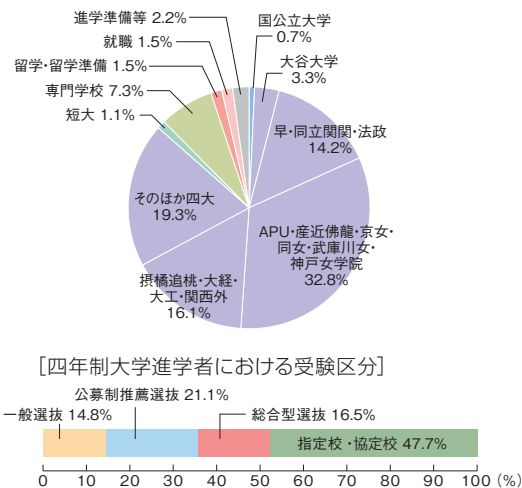
私立大学	人数
関西外国語大学	1
関西大学	1
関西学院大学	2
京都芸術大学	2
同志社大学	2
同志社女子大学	1
立命館アジア太平洋大学	1
立命館大学	1
早稲田大学	1
計 9 大学	12 名

バタビアコース・コアクラス／卒業生167名



国公立大学	人数	私立大学	人数	短期大学	人数
新潟大学	1	京都女子大学	5	京都光華大学短期大学部	1
滋賀県立大学	2	京都精華大学	1	計 1 大学	1 名
滋賀大学	2	京都薬科大学	2	専門学校・各種学校	1
神戸大学	1	近畿大学	10	VOUTRAIL THE FASHION ACADEMY	1
鳥取大学	1	甲南大学	1	大阪 ECO 動物海洋専門学校	1
琉球大学	1	神戸学院大学	1	パシフィック・コミュニケーション専門学校	1
計 6 大学	8 名	神戸工業大学	1	松下看護専門学校	1
私立大学	人数	芝浦工業大学	1	履正社国際医療スポーツ専門学校	1
青山学院大学	1	摂南大学	3	計 5 校	5 名
追手門学院大学	1	中央大学	2	留学	人数
大阪医科大学	3	東京理科大学	1	台湾国立留學	1
大阪歯科大学	1	同志社女子大学	8		1 名
大阪電気通信大学	1	同志社大学	15	進学準備等	13 名
大谷大学	2	奈良大学	1		
関西外国語大学	1	びわこ成蹊スポーツ大学	1		
関西大学	20	文化学園大学	1		
関西学院大学	3	佛教大学	3		
京都芸術大学	1	立命館大学	15		
京都光華大学	1	龍谷大学	14		
京都産業大学	14	早稲田大学	1		
計 32 大学	139 名				

インテグラルコース／卒業生274名



国公立大学	人数	私立大学	人数	私立大学	人数	専門学校・各種学校	人数
京都府立大学	2	京都光華大学	4	武庫川女子大学	1	ESP エンターテインメント大阪	1
計 1 大学	2 名	京都産業大学	13	森ノ宮医療大学	1	<専>VIC 京都光華自動車学校	1
私立大学	人数	京都女子大学	5	大和大学	2	京都芸術デザイン専門学校	1
藍野大学	3	京都精華大学	1	立命館アジア太平洋大学	1	京都歯科医療技術専門学校	1
追手門学院大学	5	京都先端科学大学	7	立命館大学	9	京都製菓製心技術専門学校	1
大阪学院大学	2	京都美術工芸大学	1	龍谷大学	23	京都動物専門学校	1
大阪経済大学	1	京都文教大学	3	早稲田大学	1	京都美容専門学校	1
大阪芸術大学	1	近畿大学	9	計 50 大学	235 名	京都保健衛生専門学校	1
大阪工業大学	2	甲南女子大学	2	短期大学	人数	大阪 ECO 動物海洋専門学校	1
大阪国際大学	3	神戸学院大学	1	大阪成蹊短期大学	1	大阪ホスピタリティ・アカデミー	1
大阪産業大学	1	摂南大学	6	関西外国語大学短期大学部	1	関西保健専門学校	2
大阪成蹊大学	1	帝塚山大学	1	京都医療センター附属看護専門学校	1	関西経理専門学校	1
大阪電気通信大学	5	天理大学	1	計 3 大学	3 名	関西経理専門学校	1
大谷大学	9	東海大学	1			関西美容専門学校	1
関西外国語大学	13	同志社女子大学	8			服部栄養専門学校	1
関西大学	19	同志社大学	5			文化服装学院	1
関西学院大学	4	奈良学園大学	1			洛和会京都看護学校	1
金沢工業大学	1	梅花女子大学	1			履正社国際医療スポーツ専門学校	2
畿央大学	3	羽衣国際大学	1			計 18 校	20 名
京都医療科学大学	1	阪南大学	4			留学	人数
京都外国語大学	4	佛教大学	28			Taylor's University (マレーシア)	1
京都看護大学	2	法政大学	1			留学準備 (米・仏・検計)	3
京都芸術大学	3					就職	人数
						一般企業	3
						スポーツ選手 (野球・独立リーグ)	1
						計 4 組織	4 名
						進学準備等	6 名

(合格率の求め方) 以下の順に、ひとりの生徒が合格状況で重複しないように示しました。国公立大学合格者、関関同立の各大学合格者、薬学系の大学合格者、産近甲龍佛の各大学合格者、その他の四年制大学合格者。それ以外の生徒につきましては、進学準備に分類しました。

